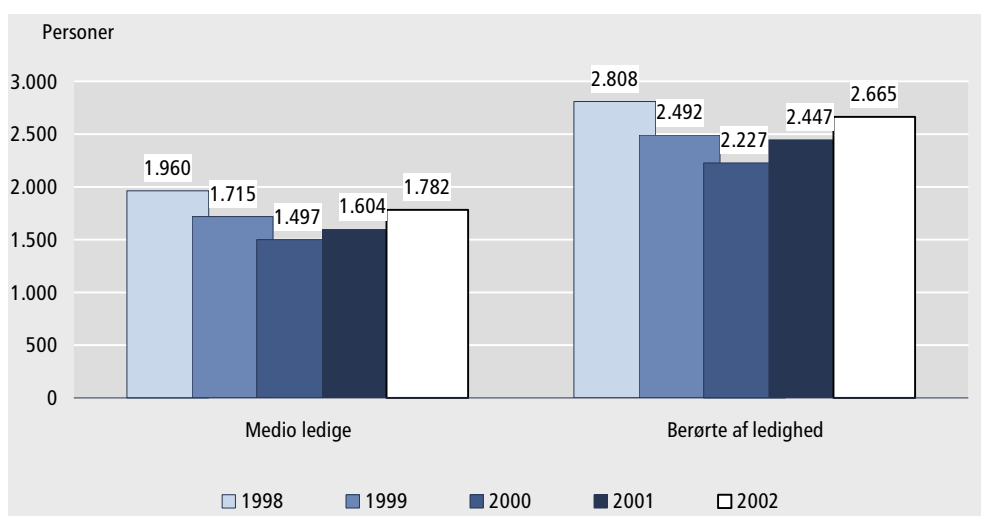


Ledigheden i 2002

Indhold

Indledning.....	2
Udviklingen i ledigheden.....	2
Ledigheden fordelt på byer og måneder.....	5
Ledigheden fordelt på køn og aldersgrupper.....	8
Ledigheden fordelt på uddannelser.....	14
Ledigheden i bygderne.....	14
Antallet af hyppigt ledige.....	16
Registreringen af ledighed.....	19
Opgørelsesmetode og definitioner.....	19
Datagrundlag.....	21

Figur 1 **Udviklingen i antallet af medio ledige og berørte af ledighed 1998-2002, opgjort i gennemsnit pr. måned**



*Flere ledige
i 2002
end i 2001*

Figur 1 illustrerer udviklingen i henholdsvis gennemsnitlig antal af personer pr. måned, der var henholdsvis *berørt af ledighed* og *medio ledige* i perioden 1998-2002.

Ledigheden i 2002 er steget i forhold til ledigheden i 2001, hvor den gennemsnitlige antal af *berørte af ledighed* pr. måned er steget med 218 personer og *medio ledige* med 178 personer i forhold til 2001. For en beskrivelse af begreberne *medio ledig* og *berørt af ledighed*, henvises til afsnittet *opgørelsesmetode og definitioner* bagerst i publikationen.

Indledning

Med denne publikation offentliggøres ledigheden i 2002. Ledigheden er opgjort på baggrund af indberetninger fra kommunernes arbejdsmarkedskontorer, som registrerer ledige når disse henvender sig. Kommunerne sender oplysningerne videre til Grønlands Statistik, som derefter bearbejder tallene til statistiske formål.

Ledigheden i bygderne I denne publikation offentliggøres både tal for byerne og for bygderne. Ledigheden i bygderne opgøres i et afsnit for sig selv, og tabeller og figurer omfatter, hvor intet andet er nævnt, kun byerne.

Maniitsoq Maniitsoq kommune indberetter ledigheden for Maniitsoq by sammen med ledigheden for bygden Kangaamiut. På baggrund af befolkningsstatistikens oplysninger, har Grønlands Statistik adskilt de ledige i Maniitsoq by fra de ledige i bygden Kangamiut. Eftersom befolkningsstatistikken er opgjort pr. 1. januar 2002, vil der som følge af flytninger mellem byen og bygden opstå afvigelser mellem den beregnede ledighed i forhold til den reelle ledighed. Denne afvigelse er meget lille, og ændrer ikke det samlede billede.

Udviklingen i ledigheden

Ledigheden i hovedtal Den gennemsnitlige *medio ledighed* pr. måned i 2002 var på 1.782 personer, svarende til 6,7 pct. af den potentielle arbejdsstyrke. Dette er en stigning på 0,5 procentpoint i forhold til 2001, og må således betegnes som en ret beskeden stigning. Antallet af personer, der i 2002 var *berørt af ledighed* i gennemsnit pr. måned var på 2.665, svarende til 10,1 pct. af den potentielle arbejdsstyrke. Dette udgør en stigning på 0,7 procentpoint i forhold til 2001. Stigningen i henholdsvis *berørt af ledighed* og *medio ledighed* er i gennemsnittet pr. måned henholdsvis på 218 og 178 personer i absolutte tal i forhold til 2001.

Den potentielle arbejdsstyrke, som opfatter alle personer født i Grønland og bosat i byerne i alderen 15 til 62 år, blev pr. 1. januar 2002 opgjort til 26.402 personer. Den potentielle arbejdsstyrke kan ses i tabel 1.

Tabel 1 Den potentielle arbejdsstyrke opgjort på byer, fordelt på køn pr. 1. januar 2002

	I alt	Kvinder	Mænd
I alt	26.402	12.830	13.572
Nanortalik	948	460	488
Qaqortoq	1.839	887	952
Narsaq	1.007	483	524
Paamiut	1.093	489	604
Nuuk	7.253	3.682	3.571
Maniitsoq	1.698	771	927
Sisimiut	2.998	1.436	1.562
Kangaatsiaq	390	177	213
Aasiaat	1.950	948	1.002
Qasigiannuit	840	385	455
Ilulissat	2.549	1.254	1.295
Qeqertarsuaq	602	285	317
Uummannaq	880	405	475
Upernavik	680	328	352
Qaanaaq	352	172	180
Tasiilaq	1.035	517	518
Illoqqortoormiut	288	151	137

Anm.: Tabellen indeholder kun personer født i Grønland.

Ledigheden er steget svagt Ledigheden var i perioden 1998 til 2000 svagt faldende, hvorefter den fra 2000 begyndte at stige svagt. I forhold til 2001 er ledigheden steget svagt, men ligger dog fortsat under niveauet i 1998. Som det fremgår af tabel 2, er *medio ledigheden* steget fra 6,2 pct. til 6,7 pct. i gennemsnit pr. måned.

Størst stigning i Kangaatsiaq og Nuuk Den største relative stigning er sket i Kangaatsiaq, hvor *medio ledigheden* og *berørte af ledighed* er steget henholdsvis 3,3 og 5,1 procentpoint. Dette dækker over en stigning på henholdsvis 14 og 18 personer i gennemsnit pr. måned i forhold til 2001. Antallet af ledige er steget mest i Nuuk, hvor antallet af *berørte af ledighed* er steget fra 488 personer i gennemsnit pr. måned i 2001 til 618 personer i 2002.

Størst fald i Uummannaq Det største fald målt i procent af den potentielle arbejdsstyrke er sket i Uummannaq, hvor *medio ledigheden* er reduceret med 1,3 procentpoint. Antallet af personer *berørte af ledighed* i procent af den potentielle arbejdsstyrke er steget 0,4 procentpoint i forhold til 2001. Disse udsving målt i procent, dækker over et fald i antallet af *medio ledige* på 11 personer i gennemsnit pr. måned og stigning i antallet af *berørte af ledighed* på fem personer.

De forholdsvis store forskydninger, målt i procent af den potentielle arbejdsstyrke, dækker således over relativt små forskydninger målt i absolutte tal. Samlet for Grønland er *medio ledigheden* øget med 0,5 procentpoint, hvilket dækker over en stigning fra 1.604 personer i gennemsnittet pr. måned i 2001 til 1.782 personer i 2002.

Den potentielle arbejdsstyrke er øget med 1,7 pct. Den potentielle arbejdsstyrke er steget fra 25.953 personer pr. 1. januar 2001 til 26.402 personer pr. 1. januar 2002, svarende til en stigning på 1,7 pct.. Dette er medvirkende til, at stigningen i ledigheden kun er på henholdsvis 0,5 og 0,7 procentpoint for henholdsvis *medio ledige* og *berørte af ledighed*.

Stor forskel på ledighedsprocenter I Paamiut, Qasigiannuguit, Qaanaaq og Tasiilaq er *medio ledigheden* to procentpoint eller mere over landsgennemsnittet, mens *medio ledigheden* i Sisimiut, Ilulissat og Qeqertarsuaq er to procentpoint eller mere under landsgennemsnittet.

Tabel 2 **Medio ledige i gennemsnit pr. måned i byerne 1998-2002 i procent**

	1998	1999	2000	2001	2002
I alt	7,9	6,9	6,0	6,2	6,7
Nanortalik	10,6	8,6	9,4	7,6	7,1
Qaqortoq	7,8	7,7	6,6	7,0	7,8
Narsaq	10,7	10,4	7,9	7,6	7,0
Paamiut	17,5	11,8	10,4	9,1	10,4
Nuuk	5,9	4,6	3,9	4,7	6,0
Maniitsoq	8,4	6,9	6,3	6,9	6,6
Sisimiut	8,4	6,5	5,3	5,1	4,6
Kangaatsiaq	6,3	7,4	5,9	4,1	7,4
Aasiaat	10,9	10,6	10,2	9,7	8,7
Qasigiannuguit	8,1	6,7	7,1	9,4	11,4
Ilulissat	4,5	4,6	2,6	3,8	4,3
Qeqertarsuaq	5,3	3,5	4,0	4,1	3,7
Uummannaq	7,2	6,2	5,9	6,6	5,3
Upernavik	3,7	5,2	4,7	4,6	6,8
Qaanaaq	8,5	10,4	10,6	16,1	17,5
Tasiilaq	12,0	12,4	10,7	6,6	9,5
Illoqqortoormiut	6,1	6,1	5,8	5,7	7,8

Anm.: Tabellen indeholder kun personer født i Grønland.

Tabel 3 **Berørte af ledighed i gennemsnit pr. måned i byerne 1998-2002 i procent**

	1998	1999	2000	2001	2002
I alt	11,3	10,0	8,8	9,4	10,1
Nanortalik	14,1	10,9	12,2	10,7	10,4
Qaqortoq	11,1	10,6	9,2	9,8	10,9
Narsaq	18,2	16,3	13,9	14,6	12,7
Paamiut	21,6	15,8	13,8	11,9	13,6
Nuuk	7,7	6,0	5,2	6,9	8,5
Maniitsoq	12,8	11,0	9,8	9,8	10,0
Sisimiut	12,5	9,6	8,8	8,1	7,5
Kangaatsiaq	10,2	10,6	10,8	6,5	11,6
Aasiaat	15,5	14,1	13,2	13,9	13,0
Qasigiannuguit	11,7	10,9	11,6	14,8	16,6
Ilulissat	7,5	8,3	4,9	7,2	7,2
Qeqertarsuaq	9,5	6,5	7,4	6,7	6,8
Uummannaq	11,9	11,3	11,0	10,1	10,5
Upernavik	6,9	9,6	8,5	7,9	11,2
Qaanaaq	12,8	14,2	16,5	21,9	23,7
Tasiilaq	15,7	16,6	14,9	11,0	12,5
Illoqqortoormiut	8,5	8,2	7,5	8,2	11,7

Anm.: Tabellen indeholder kun personer født i Grønland.

For at give et så fyldestgørende billede af ledigheden som muligt, er der i tabellerne 4 og 5 vist udviklingen i antallet af *medio ledige* og *berørte af ledighed*. De absolutte tal er medtaget for at illustrere, at selv relativt store procentuelle forskydninger i ledigheden i enkelte byer kan dække over et relativt lille antal personer, der har været ramt af ledighed, set i forhold til det foregående år.

Tabel 4 **Antal medio ledige i gennemsnit pr. måned i byerne 1998-2002**

	1998	1999	2000	2001	2002
I alt	1.960	1.715	1.497	1.604	1.782
Nanortalik	90	74	81	67	67
Qaqortoq	141	139	119	127	143
Narsaq	105	101	77	77	70
Paamiut	192	127	112	100	114
Nuuk	386	306	262	333	437
Maniitsoq	142	114	104	117	111
Sisimiut	235	182	149	150	139
Kangaatsiaq	22	27	24	15	29
Aasiaat	193	201	195	194	171
Qasigiannuguit	69	57	58	81	96
Ilulissat	108	110	63	92	109
Qeqertarsuaq	32	20	23	24	22
Uummannaq	63	53	50	57	46
Upernavik	23	32	30	30	46
Qaanaaq	29	37	38	58	62
Tasiilaq	114	119	99	67	99
Illoqqortoormiut	16	16	13	16	23

Anm.: Tabellen indeholder kun personer født i Grønland. Totalerne er beregnet som et gennemsnit af årets 12 måneder, hvilket betyder at tallene ikke altid summer til totalerne.

Tabel 5 Antal berørte af ledighed i gennemsnit pr. måned i byerne 1998-2002

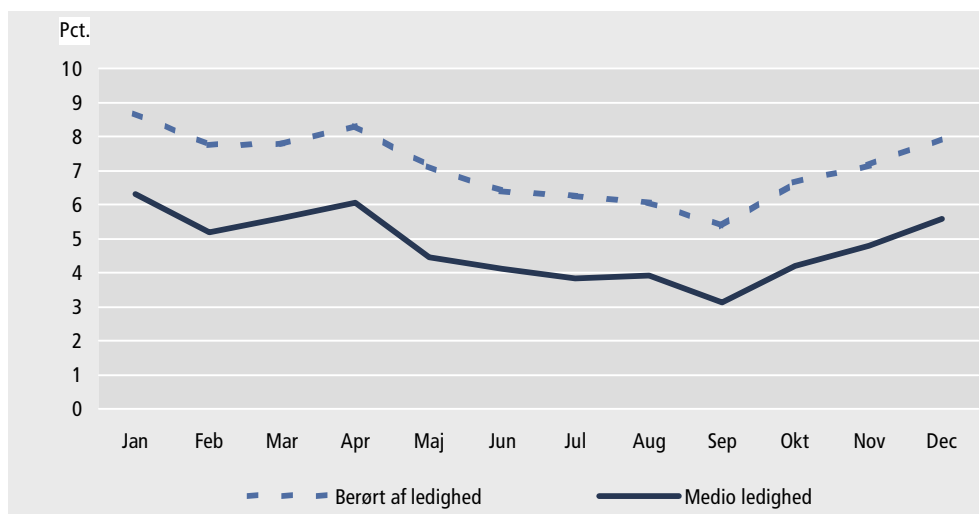
	1998	1999	2000	2001	2002
I alt	2.808	2.492	2.227	2.447	2.665
Nanortalik	120	93	105	95	98
Qaqortoq	200	191	165	179	201
Narsaq	180	159	135	149	128
Paamiut	236	171	149	131	148
Nuuk	499	404	350	488	618
Maniitsoq	216	183	164	167	169
Sisimiut	350	269	247	239	225
Kangaatsiaq	35	39	39	27	45
Aasiaat	274	267	253	278	253
Qasigiannuit	101	92	95	126	139
Ilulissat	179	201	119	176	184
Qeqertarsuaq	57	37	42	39	41
Uummannaq	104	96	93	87	92
Upernavik	42	59	54	52	76
Qaanaaq	44	50	60	79	83
Tasiilaq	149	159	139	112	130
Illoqqortoormiut	22	22	20	23	34

Anm.: Tabellen indeholder kun personer født i Grønland. Totalerne er beregnet som et gennemsnit af årets 12 måneder, hvilket betyder at tallene ikke altid summer til totalerne.

Ledigheden fordelt på byer og måneder

Figur 2 viser udviklingen i henholdsvis *medio ledighed* og *berørt af ledighed* i pct. af den potentielle arbejdsstyrke, fordelt over årets måneder. Som det fremgår, er ledigheden lavest i årets 3. kvartal, hvor de sæsonprægede erhverv har deres højeste aktivitetsniveau.

Figur 2 Udviklingen i ledigheden i 2002 i pct. fordelt på måneder



Som det fremgår af tabellerne 6 og 7, hvor henholdsvis *medio ledigheden* og *berørte af ledighed* vises fordelt på byer, opgjort for hver måned, er der relativt store udsving fra måned til måned og byerne imellem.

Tabel 6 Medio ledighed i 2002 fordelt på byer, opgjort pr. måned i pct.

	I alt	Jan	Feb	Mar	Apr	Maj	Jun	Jul	Aug	Sep	Okt	Nov	Dec
I alt	6,7	8,9	7,3	8,0	8,6	6,3	5,8	5,4	5,6	4,4	6,0	6,8	7,9
Nanortalik	7,1	9,6	6,6	6,6	5,6	7,8	7,6	9,1	6,3	5,3	5,0	6,5	9,0
Qaqortoq	7,8	8,6	9,1	9,0	9,2	6,1	7,8	6,7	6,1	6,3	7,2	7,9	9,4
Narsaq	7,0	9,9	8,3	11,0	10,0	7,9	7,1	5,8	6,9	1,6	3,8	5,2	5,9
Paamiut	10,4	12,3	12,0	12,3	13,2	11,9	8,5	10,2	8,3	7,2	8,4	10,3	10,3
Nuuk	6,0	6,6	5,4	5,5	5,9	6,0	5,7	5,5	5,7	5,3	6,2	6,7	7,8
Maniitsoq	6,6	6,0	6,6	6,7	7,2	1,3	4,5	7,8	4,6	5,1	5,7	6,4	6,0
Sisimiut	4,6	7,0	6,4	6,7	6,4	4,6	2,7	2,7	2,6	2,1	4,1	4,8	5,3
Kangaatsiaq	7,4	7,9	12,8	10,0	6,4	0,0	5,1	2,1	6,2	9,0	9,2	10,8	9,7
Aasiaat	8,7	16,8	15,0	14,2	12,2	8,1	3,9	5,5	4,7	3,1	4,6	7,3	9,6
Qasigiannugit	11,4	13,6	9,0	14,3	23,7	16,5	9,2	8,6	5,6	3,7	7,0	12,3	13,2
Ilulissat	4,3	7,0	4,0	6,6	9,4	2,3	3,0	1,0	1,8	2,0	2,9	4,6	6,8
Qeqertarsuaq	3,7	5,6	8,1	2,8	9,1	4,3	3,2	1,2	2,2	2,5	2,7	0,0	2,3
Uummannaq	5,3	17,0	5,7	4,3	4,2	8,2	11,6	2,0	3,5	1,5	1,8	2,0	1,3
Upernavik	6,8	5,7	6,9	10,1	9,0	9,0	1,8	4,1	9,3	4,7	6,9	6,5	7,6
Qaanaaq	17,5	14,8	8,0	12,2	15,9	13,4	13,1	14,2	36,1	12,2	37,8	15,6	17,0
Tasiilaq	9,5	12,9	7,0	10,3	10,3	8,7	12,2	7,6	8,9	6,3	7,5	10,0	12,6
Illoqqortoormiut	7,8	5,9	4,2	6,9	6,6	6,9	8,0	6,9	7,3	6,3	11,5	11,1	12,2

Anm.: Tabellen indeholder kun personer født i Grønland.

Tabel 7 Berørte af ledighed i 2002 fordelt på byer, opgjort pr. måned i pct.

	I alt	Jan	Feb	Mar	Apr	Maj	Jun	Jul	Aug	Sep	Okt	Nov	Dec
I alt	10,1	12,3	11,0	11,0	11,8	10,1	9,1	8,9	8,6	7,6	9,4	10,1	11,3
Nanortalik	9,8	12,0	11,5	10,4	11,5	9,5	9,7	12,0	11,5	9,2	8,1	9,5	9,5
Qaqortoq	10,9	12,0	10,8	10,7	11,4	12,3	12,0	11,2	8,1	8,6	10,3	11,3	12,7
Narsaq	12,7	20,9	12,8	14,9	13,9	14,1	14,4	14,8	12,4	4,3	7,1	10,3	12,2
Paamiut	13,6	14,5	14,2	15,1	15,6	14,2	14,1	14,0	10,6	11,6	11,8	13,1	14,1
Nuuk	8,5	8,9	8,0	7,7	8,5	8,5	7,9	7,9	8,0	8,0	9,1	9,4	10,1
Maniitsoq	10,0	9,7	9,4	10,0	10,6	8,7	9,5	11,0	8,2	8,4	12,0	10,9	11,2
Sisimiut	7,5	11,1	10,3	9,7	8,4	7,3	5,6	5,1	5,5	4,7	6,9	7,8	7,8
Kangaatsiaq	11,6	9,2	15,4	12,6	7,9	5,4	7,4	9,2	9,0	12,3	14,6	16,9	19,7
Aasiaat	13,0	20,3	20,3	16,9	18,4	10,7	8,2	9,6	8,6	7,8	9,3	11,1	14,9
Qasigiannugit	16,6	21,0	17,5	19,9	28,8	19,6	12,6	12,0	10,2	8,8	12,4	15,2	20,6
Ilulissat	7,2	9,6	7,3	10,2	11,8	6,1	4,8	2,9	4,4	4,8	6,2	7,1	11,1
Qeqertarsuaq	6,8	10,0	11,0	9,3	12,3	8,3	5,6	5,3	4,2	4,7	4,2	2,8	4,0
Uummannaq	10,5	22,4	12,5	9,3	10,2	16,5	15,9	4,5	7,0	4,8	6,6	12,3	3,9
Upernavik	11,2	6,0	11,8	14,7	12,2	13,2	4,3	10,7	18,4	9,4	10,4	12,8	10,3
Qaanaaq	23,7	23,6	11,6	17,6	21,0	18,5	20,2	36,9	36,9	12,2	40,9	21,9	22,7
Tasiilaq	12,5	13,9	13,8	13,9	14,8	13,2	14,6	9,2	11,2	11,9	10,4	10,5	13,0
Illoqqortoormiut	11,7	8,7	8,0	8,7	8,7	11,8	13,2	13,9	10,4	12,2	15,3	14,9	14,9

Anm.: Tabellen indeholder kun personer født i Grønland.

For at give et så fyldestgørende billede af ledigheden som muligt, vises i tabel 8 og 9 henholdsvis *medio ledigheden* og *berørte af ledighed* for de grønlandske byer i absolutte tal, opgjort pr. måned.

Tabel 8 Medio ledige fordelt på byer, opgjort pr. måned i 2002 i absolutte tal

	Gnsn.	Jan	Feb	Mar	Apr	Maj	Jun	Jul	Aug	Sep	Okt	Nov	Dec
I alt	1.782	2.361	1.940	2.099	2.267	1.661	1.542	1.430	1.466	1.173	1.575	1.787	2.084
Nanortalik	67	91	63	63	53	74	72	86	60	50	47	62	85
Qaqortoq	143	158	168	165	169	112	144	123	113	115	132	145	172
Narsaq	70	100	84	111	101	80	72	58	69	16	38	52	59
Paamiut	114	134	131	134	144	130	93	111	91	79	92	113	113
Nuuk	437	477	392	396	428	432	413	401	412	388	449	488	565
Maniitsoq	111	118	130	131	142	26	89	154	90	100	113	126	118
Sisimiut	139	211	193	201	193	137	81	81	77	63	124	145	160
Kangaatsiaq	29	31	50	39	25	0	20	8	24	35	36	42	38
Aasiaat	171	327	292	276	238	157	77	108	91	60	89	143	188
Qasigiannuguit	96	114	76	120	199	139	77	72	47	31	59	103	111
Ilulissat	109	178	103	169	240	58	76	26	45	50	73	116	173
Qeqertarsuaq	22	34	49	17	55	26	19	7	13	15	16	0	14
Uummannaq	46	150	50	38	37	72	102	18	31	13	16	18	11
Upernavik	46	36	47	69	61	61	12	28	63	32	47	44	52
Qaanaaq	62	52	28	43	56	47	46	50	127	43	133	55	60
Tasiilaq	99	133	72	107	107	90	126	79	92	65	78	103	130
Illoqqortoormiut	23	17	12	20	19	20	23	20	21	18	33	32	35

Anm.: Tabellen indeholder kun personer født i Grønland.

Tabel 9 Berørte af ledighed fordelt på byer, opgjort pr. måned i 2002 i absolutte tal

	Gnsn.	Jan	Feb	Mar	Apr	Maj	Jun	Jul	Aug	Sep	Okt	Nov	Dec
I alt	2.665	3.248	2.894	2.906	3.111	2.666	2.394	2.344	2.270	2.010	2.490	2.679	2.972
Nanortalik	98	114	109	99	109	90	92	114	109	87	77	90	90
Qaqortoq	201	221	198	197	209	226	220	206	149	158	189	208	234
Narsaq	128	210	129	150	140	142	145	149	125	43	72	104	123
Paamiut	148	159	155	165	171	155	154	153	116	127	129	143	154
Nuuk	618	646	583	562	617	616	575	576	577	581	662	682	736
Maniitsoq	169	164	159	169	180	147	161	186	140	143	203	185	191
Sisimiut	225	332	310	291	252	219	168	152	164	140	208	234	234
Kangaatsiaq	45	36	60	49	31	21	29	36	35	48	57	66	77
Aasiaat	253	395	395	329	359	209	158	187	168	152	182	216	290
Qasigiannuguit	139	176	147	167	242	165	106	101	86	74	104	128	173
Ilulissat	184	245	186	259	302	155	123	74	113	122	157	182	284
Qeqertarsuaq	41	60	66	56	74	50	34	32	25	28	25	17	24
Uummannaq	92	197	110	82	90	145	140	40	62	42	58	108	34
Upernavik	76	41	80	100	83	90	29	73	125	64	71	87	70
Qaanaaq	83	83	41	62	74	65	71	130	130	43	144	77	80
Tasiilaq	130	144	143	144	153	137	151	95	116	123	108	109	135
Illoqqortoormiut	34	25	23	25	25	34	38	40	30	35	44	43	43

Anm.: Tabellen indeholder kun personer født i Grønland.

Ledigheden fordelt på køn og aldersgrupper

*Større ledighed
blandt mænd
end kvinder*

Tabellerne 10 og 11 viser ledigheden for henholdsvis kvinder og mænd og den samlede ledighed fordelt på byer. Som det fremgår, er ledigheden højere blandt mænd end kvinder. I 2002 var ledigheden henholdsvis 1,3 og 1,6 procentpoint højere for mænd end kvinder målt på henholdsvis *medio ledige og berørt af ledighed*.

Det generelle billede, hvis man ser på ledigheden på årsbasis er, at ledigheden for mænd er noget højere end for kvinder, hvilket især skyldes mændenes større tilknytning til sæsonafhængige fag, fx bygge- og anlægsvirksomhed. Derudover kan en del af forskellen begrundes i, at mænd har en større tilknytning til arbejdsmarkedet end kvinder (jf. Grønlands Statistik: *Rapport om Arbejde og Ledighed i Grønland*, november 1995). En del af kvinderne er ikke i arbejde eller til rådighed for arbejdsmarkedet, eksempelvis fordi de er på barselsorlov eller hjemmegående.

Tabel 10 **Medio ledige i gennemsnit pr. måned fordelt på byer og køn, opgjort i antal og pct.**

	I alt	Kvinder	Mænd	I alt i pct.	Kvinder i pct.	Mænd i pct.
I alt	1.782	779	1.003	6,7	6,1	7,4
Nanortalik	67	32	36	7,1	6,9	7,3
Qaqortoq	143	50	93	7,7	5,6	9,8
Narsaq	70	28	42	6,9	5,8	8,0
Paamiut	114	55	59	10,5	11,2	9,8
Nuuk	437	178	259	6,0	4,8	7,2
Maniitsoq	111	51	60	6,6	6,6	6,5
Sisimiut	139	72	67	4,6	5,0	4,3
Kangaatsiaq	29	14	16	7,5	7,6	7,3
Aasiaat	171	70	100	8,7	7,4	10,0
Qasigiannuit	96	39	57	11,3	10,1	12,5
Ilulissat	109	48	61	4,3	3,8	4,7
Qeqertarsuaq	22	7	15	3,6	2,6	4,6
Uummannaq	46	16	31	5,2	3,9	6,5
Upernavik	46	21	25	6,8	6,4	7,1
Qaanaaq	62	33	29	17,6	19,3	15,8
Tasiilaq	99	50	49	9,5	9,6	9,4
Illoqqortoormiut	23	16	7	7,7	10,5	4,8

Anm.: Tabellen indeholder kun personer født i Grønland. Totalerne er beregnet som et gennemsnit af årets 12 måneder, hvilket betyder at tallene ikke altid summer til totalerne

Tabel 11 Berørte af ledighed i gennemsnit pr. måned fordelt på byer og køn i antal og pct.

	I alt	Kvinder	Mænd	I alt i pct.	Kvinder i pct.	Mænd i pct.
I alt	2.665	1.175	1.491	10,1	9,2	10,8
Nanortalik	98	46	53	10,4	10,0	10,8
Qaqortoq	201	75	126	10,9	8,4	13,3
Narsaq	128	50	77	12,6	10,4	14,7
Paamiut	148	71	78	13,7	14,5	12,9
Nuuk	620	256	364	8,6	7,0	10,2
Maniitsoq	169	77	92	10,0	10,0	9,9
Sisimiut	225	117	109	7,5	8,1	6,9
Kangaatsiaq	45	21	25	11,7	11,8	11,5
Aasiaat	253	106	148	12,9	11,1	14,7
Qasigiannuguit	139	57	82	16,4	14,7	18,1
Ilulissat	184	84	99	7,2	6,7	7,7
Qeqertarsuaq	41	16	25	6,7	5,7	7,8
Uummannaq	92	33	59	10,3	8,1	12,5
Upernavik	76	36	40	11,2	11,0	11,4
Qaanaaq	83	44	39	23,7	25,8	21,6
Tasiilaq	101	63	38	9,8	12,3	7,3
Illoqqortoormiut	34	23	11	11,6	15,0	8,1

Anm.: Tabellen indeholder kun personer født i Grønland. Totalerne er beregnet som et gennemsnit af årets 12 måneder, hvilket betyder at tallene ikke altid summer til totalerne.

Tabellerne 12 og 13 viser fordelingen af henholdsvis *medio ledige og berørte af ledighed* fordelt på aldersgrupper og køn. Som det fremgår af tabellerne 12 og 13, udgøres det største antal af *berørte af ledighed* af gruppen af 30-44-årige.

Uddannelsessøgende

I øvrigt skal det bemærkes, at der er en stor andel af personer i de yngste aldersgrupper, der er under uddannelse og derfor ikke står til rådighed for arbejdsmarkedet. Den reelle ledighedsprocent for de yngre aldersgrupper – især de 15-19-årige – er derfor højere, end det umiddelbart fremgår af tallene i tabellerne 12 og 13.

Tabel 12 Ledigheden medio i gennemsnit pr. måned i 2002, fordelt på aldersgrupper og køn

	I alt	15-19	20-24	25-29	30-34	35-39	40-44	45-49	50-54	55-59	60-62
I alt	1.782	111	228	172	267	337	278	134	109	82	21
Kvinder	779	55	109	83	120	156	112	74	40	25	5
Mænd	1.003	57	119	88	146	182	167	60	68	57	15
	I procent										
I alt	6,7	3,5	8,4	7,9	8,0	7,6	7,6	5,1	5,7	5,0	2,6
Kvinder	6,1	3,5	8,0	8,0	7,3	7,2	6,4	6,0	4,6	3,1	1,4
Mænd	7,4	3,5	8,8	7,8	8,6	8,1	8,8	4,3	6,7	6,9	3,9

Anm.: Tabellen indeholder kun personer født i Grønland. Totalerne er beregnet som et gennemsnit af årets 12 måneder, hvilket betyder at tallene ikke altid summer til totalerne.

Table 13 **Berørte af ledighed i gennemsnit pr. måned i 2002, fordelt på aldersgrupper og køn**

	I alt	15-19	20-24	25-29	30-34	35-39	40-44	45-49	50-54	55-59	60-62
I alt	2.665	198	360	263	406	500	296	250	152	111	28
Kvinder	1.175	96	172	126	185	232	159	102	59	36	8
Mænd	1.491	103	187	136	221	268	137	148	93	74	21
		I procent									
I alt	10,1	6,2	13,3	12,1	12,2	11,3	8,1	9,5	8,0	6,8	3,6
Kvinder	9,2	6,1	12,6	12,1	11,3	10,7	9,1	8,3	6,7	4,5	1,9
Mænd	10,8	6,3	13,9	12,0	13,1	12,0	7,2	10,6	9,2	8,9	5,3

Anm.: Tabellen indeholder kun personer født i Grønland. Totalerne er beregnet som et gennemsnit af årets 12 måneder, hvilket betyder at tallene ikke altid summer til totalerne.

De følgende tabeller viser henholdsvis *medio ledige og berørte af ledighed* opgjort på alder og køn fordelt på kommuner.

Tabel 14 Medio ledighed i gennemsnit pr. måned i 2002 opgjort på alder og køn, fordelt på kommuner

		I alt	15-19	20-24	25-29	30-34	35-39	40-44	45-49	50-54	55-59	60-62
Nanortalik	I alt	7,1	1,4	11,0	8,9	10,9	11,3	6,9	8,9	2,0	4,1	0,9
	Kvinder	6,9	1,7	10,4	6,0	12,0	11,5	6,8	8,2	1,9	2,8	0,0
	Mænd	7,3	1,2	11,6	11,4	9,9	11,1	7,1	9,7	2,1	5,1	2,0
Qaqortoq	I alt	7,8	1,9	6,2	9,6	11,5	8,0	9,4	7,8	8,6	10,4	5,5
	Kvinder	5,6	1,6	2,7	7,9	11,4	6,4	5,2	5,0	7,3	8,3	1,0
	Mænd	9,8	2,1	9,1	10,8	11,5	9,8	13,0	10,9	9,7	12,0	10,2
Narsaq	I alt	7,0	2,2	10,1	7,8	9,5	8,7	7,2	5,8	7,4	5,6	2,3
	Kvinder	5,8	2,6	8,3	9,0	7,5	8,1	6,3	4,4	3,3	3,3	1,6
	Mænd	8,0	1,8	12,1	6,9	11,2	9,2	8,3	7,1	10,1	8,1	2,8
Paamiut	I alt	10,4	5,4	14,9	18,1	10,7	10,5	14,3	10,8	6,8	5,4	2,2
	Kvinder	11,2	4,6	17,2	23,8	9,9	10,1	14,1	15,7	7,7	2,5	2,8
	Mænd	9,8	5,9	13,0	12,7	11,5	10,7	14,4	6,9	6,0	7,3	1,5
Nuuk	I alt	6,0	1,4	4,2	4,4	7,6	7,2	8,4	7,0	7,9	4,4	3,6
	Kvinder	4,8	1,2	3,0	3,8	5,7	6,8	6,3	6,1	6,2	2,6	1,0
	Mænd	7,2	1,5	5,4	5,0	9,4	7,7	10,5	8,0	9,7	6,5	6,1
Maniitsoq	I alt	6,6	5,5	10,1	8,1	8,3	5,2	6,6	5,0	6,5	5,6	1,6
	Kvinder	6,6	5,0	12,8	12,8	4,8	5,9	7,2	3,0	4,9	4,8	1,1
	Mænd	6,5	6,0	7,6	4,7	11,3	4,6	6,0	6,5	7,6	6,3	2,0
Sisimiut	I alt	4,6	3,0	7,1	6,3	4,4	5,2	4,8	4,5	2,9	3,8	1,3
	Kvinder	5,0	3,6	7,8	7,9	5,8	5,8	3,5	5,2	2,4	1,3	1,9
	Mænd	4,3	2,4	6,6	4,5	3,1	4,5	6,0	4,0	3,2	6,1	0,8
Kangaatsiaq	I alt	7,4	5,0	17,3	8,3	8,0	5,7	8,0	4,3	3,9	5,8	0,0
	Kvinder	7,6	8,0	18,0	6,7	8,7	5,1	4,2	6,3	0,0	9,4	0,0
	Mænd	7,3	3,3	16,7	10,8	7,4	6,2	12,5	3,3	7,4	0,0	0,0
Aasiaat	I alt	8,7	3,6	8,7	13,1	10,1	13,1	10,5	8,9	5,9	5,6	1,5
	Kvinder	7,4	2,4	7,7	11,2	10,5	9,8	9,1	9,6	5,6	4,2	0,2
	Mænd	10,0	4,9	10,0	14,8	9,7	15,5	11,6	8,4	6,1	6,8	3,1
Qasigiannguit	I alt	11,4	5,1	17,9	18,4	13,1	13,0	9,1	12,1	10,1	5,5	2,2
	Kvinder	10,1	6,3	24,2	17,9	13,0	8,6	5,6	10,0	6,1	3,7	1,2
	Mænd	12,5	4,2	13,4	18,9	13,1	16,9	12,2	14,0	12,8	7,7	2,9
Ilulissat	I alt	4,3	4,4	7,5	5,1	4,3	4,7	3,4	3,0	2,3	3,8	1,5
	Kvinder	3,8	4,1	7,9	4,6	2,9	4,5	3,6	2,2	1,8	2,0	1,1
	Mænd	4,7	4,7	7,0	5,5	5,7	4,9	3,2	3,8	2,8	5,5	1,8
Qeqertarsuaq	I alt	3,7	4,9	7,2	5,4	3,8	3,4	2,6	3,1	2,0	2,6	0,8
	Kvinder	2,6	1,5	7,6	3,3	4,2	2,2	2,8	1,1	0,4	1,9	0,0
	Mænd	4,6	8,1	6,8	7,1	3,6	4,4	2,4	5,3	3,2	3,4	1,5
Uummannaq	I alt	5,3	5,2	8,6	7,1	4,9	5,6	4,1	4,1	5,1	4,9	0,8
	Kvinder	3,9	5,4	6,3	6,8	4,2	3,5	3,6	1,7	2,9	1,0	0,0
	Mænd	6,5	4,9	10,6	7,4	5,5	7,3	4,4	6,1	7,4	8,3	1,7
Upernavik	I alt	6,8	4,6	11,1	8,2	7,7	6,6	6,7	8,2	4,1	3,0	0,0
	Kvinder	6,4	5,2	9,8	8,1	9,7	5,2	5,8	5,9	3,9	1,9	0,0
	Mænd	7,1	4,0	13,0	8,3	6,1	7,7	7,4	10,0	4,2	4,5	0,0
Qaanaaq	I alt	17,5	21,7	31,3	23,7	20,7	19,9	11,7	16,1	6,3	4,7	6,9
	Kvinder	19,3	25,9	23,3	24,0	22,0	25,6	14,7	17,4	8,3	6,3	10,4
	Mænd	15,8	17,2	39,9	23,5	19,3	15,2	8,9	15,4	4,9	0,0	0,0
Tasiilaq	I alt	9,5	5,9	14,3	8,3	10,1	9,7	12,7	9,6	2,8	6,0	10,6
	Kvinder	9,6	7,4	15,5	6,6	8,6	12,6	13,8	6,7	2,8	0,0	5,2
	Mænd	9,4	4,7	12,9	9,7	12,0	5,8	11,6	11,1	2,8	10,4	16,7
Illoqqortoormiut	I alt	7,8	5,6	13,0	19,3	8,0	9,3	4,3	7,8	1,3	2,4	1,2
	Kvinder	10,5	8,3	6,4	28,1	9,0	11,0	8,9	13,5	2,8	2,3	0,0
	Mænd	4,8	2,1	20,1	7,6	7,1	6,0	0,9	2,5	0,0	2,5	1,7

Anm.: Tabellen indeholder kun personer født i Grønland. Totalerne er beregnet som et gennemsnit af årets 12 måneder, hvilket betyder at tallene ikke altid summer til totalerne.

Tabel 15 Berørte af ledighed i gennemsnit pr. måned i 2002 opgjort på alder og køn, fordelt på kommuner

		I alt	15-19	20-24	25-29	30-34	35-39	40-44	45-49	50-54	55-59	60-61
Nanortalik	I alt	10,4	2,6	17,8	13,9	15,6	15,7	9,7	12,5	3,4	5,0	1,5
	Kvinder	10,0	2,6	18,0	10,0	16,1	15,4	10,0	9,8	4,1	4,0	0,8
	Mænd	10,8	2,6	17,7	17,3	15,2	16,1	9,4	15,7	2,9	5,8	2,5
Qaqortoq	I alt	10,9	4,0	8,9	15,0	16,1	11,6	13,1	10,3	11,1	12,7	6,9
	Kvinder	8,4	3,4	4,6	12,4	16,0	10,1	7,5	7,3	9,8	11,3	1,8
	Mænd	13,3	4,6	12,4	16,9	16,2	13,3	18,0	13,6	12,0	13,8	12,2
Narsaq	I alt	12,7	6,0	20,5	14,7	15,4	15,7	12,2	11,8	12,9	10,2	3,4
	Kvinder	10,4	6,3	15,0	16,0	12,7	15,0	10,1	9,2	5,5	6,7	2,4
	Mænd	14,7	5,7	26,6	13,7	17,8	16,4	14,6	14,1	18,0	14,1	4,2
Paamiut	I alt	13,6	8,0	19,8	23,5	14,3	13,8	18,3	13,9	8,2	6,4	2,4
	Kvinder	14,5	7,5	22,4	30,1	13,1	13,9	16,8	19,3	9,3	4,4	3,1
	Mænd	12,9	8,5	17,7	17,3	15,5	13,7	19,4	9,4	7,4	7,8	1,5
Nuuk	I alt	8,5	2,6	6,9	7,0	11,0	10,1	11,2	9,3	10,2	5,6	4,4
	Kvinder	7,0	2,5	5,2	6,1	8,8	9,6	8,4	7,8	8,2	3,3	1,6
	Mænd	10,1	2,8	8,8	8,0	13,3	10,6	14,0	10,9	12,4	8,2	7,3
Maniitsoq	I alt	10,0	8,7	15,6	12,9	12,1	8,3	10,5	7,2	7,9	7,7	2,3
	Kvinder	10,0	8,1	18,5	19,8	7,5	9,0	11,4	4,6	5,7	7,2	1,1
	Mænd	9,9	9,2	12,9	7,8	16,2	7,7	9,8	9,1	9,5	8,2	3,3
Sisimiut	I alt	7,5	6,1	11,8	10,3	7,5	8,4	7,2	6,5	4,4	5,1	2,2
	Kvinder	8,1	7,1	12,9	12,7	9,8	8,8	5,7	7,4	4,3	2,2	3,3
	Mænd	6,9	5,2	10,8	7,5	5,5	8,0	8,6	5,9	4,4	7,9	1,3
Kangaatsiaq	I alt	11,6	7,9	26,9	13,0	12,6	10,6	11,1	6,3	4,9	7,1	0,0
	Kvinder	11,8	12,1	25,0	12,8	12,9	9,6	7,4	9,0	0,0	11,5	0,0
	Mænd	11,5	5,6	28,8	13,3	12,3	11,4	15,5	5,0	9,3	0,0	0,0
Aasiaat	I alt	13,0	6,3	14,1	19,0	15,7	18,8	15,1	11,8	8,3	7,6	2,7
	Kvinder	11,1	4,6	12,5	15,8	15,6	15,1	12,5	13,0	8,1	5,7	0,5
	Mænd	14,7	8,3	16,1	21,8	15,8	21,4	17,1	10,9	8,5	9,2	5,6
Qasigiannuit	I alt	16,6	8,4	26,7	24,1	20,1	18,3	13,9	17,6	14,8	7,4	4,6
	Kvinder	14,7	10,0	34,9	20,8	20,1	13,3	9,6	14,4	10,6	5,4	1,8
	Mænd	18,1	7,3	20,7	27,4	20,1	22,7	17,6	20,3	17,6	9,9	6,9
Ilulissat	I alt	7,2	7,9	13,0	8,2	7,8	7,6	5,7	5,2	4,1	5,0	2,6
	Kvinder	6,7	7,0	14,3	8,4	6,2	7,3	6,0	4,1	3,5	3,1	1,8
	Mænd	7,7	8,8	11,7	8,0	9,5	7,8	5,5	6,4	4,6	6,9	3,3
Qeqertarsuaq	I alt	6,8	10,1	15,2	9,0	7,4	5,8	4,8	4,4	4,2	4,2	1,2
	Kvinder	5,7	4,2	18,1	9,1	8,6	3,8	5,3	1,4	3,0	2,5	0,0
	Mænd	7,8	15,7	12,1	8,9	6,4	7,4	4,4	7,6	5,2	5,9	2,3
Uummannaq	I alt	10,5	9,9	16,9	14,8	10,3	11,5	8,8	7,8	8,1	9,6	1,9
	Kvinder	8,1	9,0	15,8	13,6	9,2	8,5	7,3	3,8	5,2	3,1	0,0
	Mænd	12,5	10,8	17,8	15,7	11,3	14,0	10,0	11,1	11,0	15,4	3,9
Upernavik	I alt	11,2	10,4	18,0	13,5	12,8	10,6	9,8	11,7	6,6	4,6	0,0
	Kvinder	11,0	11,3	17,3	13,7	15,7	9,0	7,7	9,0	6,6	4,2	0,0
	Mænd	11,4	9,5	19,1	13,4	10,3	12,0	11,4	13,9	6,7	5,1	0,0
Qaanaaq	I alt	23,7	31,2	42,8	31,1	29,2	25,5	15,6	20,3	9,8	6,3	6,9
	Kvinder	25,8	38,9	32,2	29,2	29,8	31,3	20,2	22,2	14,4	8,3	10,4
	Mænd	21,6	23,0	54,2	32,6	28,4	20,7	11,5	19,2	6,9	0,0	0,0
Tasiilaq	I alt	12,5	8,0	17,8	11,6	14,0	13,3	16,1	12,2	4,9	7,7	11,7
	Kvinder	12,3	9,7	18,0	9,0	11,8	17,1	16,5	7,5	5,1	0,0	5,2
	Mænd	12,8	6,6	17,6	13,7	16,8	8,2	15,6	14,6	4,5	13,5	19,0
Illoqqortoormiut	I alt	11,7	9,0	22,3	26,8	12,8	13,7	7,3	10,4	1,3	2,8	1,2
	Kvinder	15,0	12,5	12,2	37,0	13,9	16,1	13,7	17,7	2,8	2,3	0,0
	Mænd	8,1	4,5	33,3	13,2	11,9	8,9	2,6	3,4	0,0	3,3	1,7

Anm.: Tabellen indeholder kun personer født i Grønland. Totalerne er beregnet som et gennemsnit af årets 12 måneder, hvilket betyder at tallene ikke altid summer til totalerne.

Ledigheden fordelt på uddannelser

Af tabellerne 16 og 17 fremgår fordelingen af ledige på uddannelsesgrupper og køn. Som det fremgår udgøres langt hovedparten af de ledige af ufaglærte. I tabellerne er vist fordelingen på uddannelsesgrupper og køn i absolutte tal og i pct.

Tabel 16 Fordelingen af medio ledige i gennemsnit pr. måned på uddannelsesgrupper og køn

	I alt	Kvinder	Mænd	I alt i pct.	Kvinder i pct.	Mænd i pct.
I alt	1.782	779	1.003	100,0	100,0	100,0
Uddannelse uoplyst	120	60	60	6,7	7,7	6,0
Jern og metal	43	1	43	2,4	0,1	4,3
Bygge- og anlæg	35	3	33	2,0	0,3	3,2
HK	80	44	36	4,5	5,7	3,5
Levnedsmiddel	30	16	14	1,7	2,0	1,4
Søfart og fiskeri	38	2	37	2,1	0,2	3,7
Fiskeindustri	7	3	4	0,4	0,4	0,4
Pædagogiske og sociale fag	22	21	1	1,2	2,7	0,1
Grafiske fag	1	1	0	0,0	0,1	0,0
Serviceområdet	2	1	1	0,1	0,1	0,1
Mellemlange uddannelser	39	14	25	2,2	1,8	2,5
Videregående uddannelser	0	0	0	0,0	0,0	0,0
Diverse uddannelser	2	0	2	0,1	0,0	0,2
Ufaglært	1.364	615	749	76,5	79,0	74,6

Anm.: Tabellen indeholder kun personer født i Grønland. Totalerne er beregnet som et gennemsnit af årets 12 måneder, hvilket betyder at tallene ikke altid summer til totalerne.

Tabel 17 Fordelingen af berørte af ledighed i gennemsnit pr. måned på uddannelsesgrupper og køn

	I alt	Kvinder	Mænd	I alt i pct.	Kvinder i pct.	Mænd i pct.
I alt	2.665	1.175	1.491	100,0	100,0	100,0
Uddannelse uoplyst	161	77	84	6,0	6,6	5,6
Jern og metal	62	1	61	2,3	0,1	4,1
Bygge og anlæg	54	5	50	2,0	0,4	3,3
HK	118	66	52	4,4	5,6	3,5
Levnedsmiddel	50	26	24	1,9	2,2	1,6
Søfart og fiskeri	57	3	55	2,2	0,2	3,7
Fiskeindustri	10	4	6	0,4	0,3	0,4
Pædagogiske og sociale fag	36	35	1	1,3	3,0	0,1
Grafiske fag	1	1	0	0,0	0,1	0,0
Serviceområdet	2	2	1	0,1	0,1	0,1
Mellemlange uddannelser	57	21	36	2,2	1,8	2,4
Videregående uddannelser	0	0	0	0,0	0,0	0,0
Diverse uddannelser	3	0	3	0,1	0,0	0,2
Ufaglært	2.054	935	1.119	77,1	79,6	75,1

Anm.: Tabellen indeholder kun personer født i Grønland. Totalerne er beregnet som et gennemsnit af årets 12 måneder, hvilket betyder at tallene ikke altid summer til totalerne

Ledigheden i bygderne

Grønlands Statistik modtager normal oplysninger om ledigheden i bygderne fra otte kommuner. Som det kan ses i tabel 18, indberettes der fra 22 bygder i de otte kommuner. Det skal dog bemærkes at Grønlands Statistik kun modtager oplysninger for syv ud af ti bygder fra Upernavik Kommune. Arbejdsstyrken for de 22 bygder, udgør 44 pct. af den totale arbejdsstyrke i bygderne.

Manglende indberetning

Nuuk Kommune har trods gentagne anmodninger ikke indberettet ledighedsdata for 2002. Grønlands Statistik regner med at kunne offentliggøre ledigheden i bygderne for Nuuk Kommune i publikationen *Ledigheden i 1. halvår 2003*, som efter planen forventes offentliggjort ved udgangen af september 2003.

Der er indberettet fra følgende bygder i 2002:

- Nanortalik Kommune: Aappilattoq, Narsaq Kujalleq, Tasiusaq, Ammassivik og Alluitsup Paa.
- Qaqortoq Kommune: Saarloq, Eqalugaarsuit og Qassimiut.
- Paamiut Kommune: Arsuk.
- Maniitsoq Kommune: Kangaamiut.
- Sisimiut Kommune: Itilleq og Sarfannguaq.
- Qeqertarsuaq Kommune: Kangerluk.
- Upernavik Kommune: Upernavik Kujalleq, Kangersuatsiaq, Aappilattoq, Innaarsuit, Tasiusaq, Nuussuaq og Kullorsuaq.

Tabel 18 **Berørte af ledighed i bygderne i absolutte tal og i gennemsnit pr. måned**

	Gnsn. pr. måned	Jan	Feb	Mar	Apr	Maj	Jun	Jul	Aug	Sep	Okt	Nov	Dec
I alt	195	206	209	191	182	151	193	169	168	163	206	252	252
Nanortalik	89	96	95	84	72	69	73	88	94	93	87	102	114
Qaqortoq	3	6	4	4	2	2	2	4	5	5	1	1	-
Paamiut	3	3	5	3	4	4	-	3	1	3	2	1	4
Nuuk
Maniitsoq	14	21	18	18	18	6	9	8	-	2	26	19	26
Sisimiut	6	10	18	13	6	3	2	1	10	8	6	-	-
Qeqertarsuaq	2	7	4	-	5	2	-	-	-	-	-	-	1
Upernavik	78	63	65	69	75	65	107	65	58	52	84	129	107

Anm.: Tabellen indeholder kun personer født i Grønland. Note: Der mangler indberetninger fra Nuuks bygder for hele 2002.

I tabel 18 ses det, at antallet af *berørte af ledighed* i bygderne har været højest i 4. kvartal 2002, hvorimod det var lavest i 3. kvartal, hvor mange opholder sig på fangstpladserne.

Tabel 19 viser hvor mange, der i gennemsnit har ladet sig registreret som ledige om måneden i hver bygd. Det ses, at det gennemsnitlige niveau i bygderne i Nanortalik, Upernavik og Kangaamiut i Maniitsoq kommune, ligger betydeligt højere end det samlede gennemsnitlig tal, som er på syv pct. Det skal dog bemærkes, at man ikke har taget højde for arbejdsstyrken i de enkelte bygder.

Tabel 19 **Gennemsnitlig berørt af ledighed pr. måned og pr. bygd**

	Gennemsnit pr. mdr. pr. bygd
Nanortalik	15
Qaqortoq	1
Paamiut	3
Nuuk	...
Maniitsoq	14
Sisimiut	3
Qeqertarsuaq	2
Upernavik	11
Gennemsnit i alt	7

Anm.: Tabellen indeholder kun personer født i Grønland. Note 1: Der mangler indberetninger fra Nuuks bygder for hele 2002. Note 2: Man har ikke taget højde for arbejdsstyrken i de enkelte bygder.

Tabel 20 **Udviklingen i berørt af ledighed i bygderne i absolutte tal pr. år**

	2001*	2002**
I alt	2.170	2.342
Nanortalik	910	1.067
Qaqortoq	72	36
Paamiut	27	33
Nuuk	30	...
Maniitsoq	214	171
Sisimiut	142	77
Qeqertarsuaq	1	19
Upernavik	774	939

Anm.: Tabellen indeholder kun personer født i Grønland. Note 1**: Der mangler indberetninger fra Nuuk Kommunes bygder i maj, september, oktober, november og december 2001. Fra Upernavik Kommunes bygder mangler indberetninger fra juni og juli. Note 2**: Der mangler indberetninger fra Nuuks bygder for hele 2002.

På grund af manglende indberetning fra bygderne i Nuuk og Upernaviks kommune for både i 2001 og 2002, kan man ikke se hvordan udviklingen har været i de to år. Hvis man kigger på resten af bygderne i tabel 20, kan man se, at der i nogle af bygderne har der været et fald, mens der i andre bygder er sket en stigning. I bygderne i Sisimiut kommune er der et fald på 65 personer, der har været *berørt af ledighed*, mens der i Qeqertarsuaq kommunes bygder er der sket en stigning på 18 personer.

Der er dog ikke taget højde for ændringer i arbejdsstyrken i de to kommuners bygder.

Antallet af hyppigt ledige

Problem at beregne langtidsledigheden

Det er ikke muligt præcist at måle længden af en given persons ledighedsperiode. Det skyldes, at den ledige kun har pligt til at lade sig registrere på sin kommunes arbejdsmarkedskontor to til fire gange om måneden, dog sådan, at der ikke er pligt til at meddele til kommunen, hvis den enkelte opnår beskæftigelse.

På nuværende tidspunkt er der primært to grupper af arbejdssøgende, der henvender sig til arbejdsmarkedskontorerne:

- Medlemmer af SIK, der for at få udbetalt takstmæssig hjælp skal henvende sig til arbejdsmarkedskontorerne. Disse kan højst modtage takstmæssig hjælp i 13 uger i løbet af 12 på hinanden følgende måneder. Herefter er deres motivation til at opsøge arbejdsmarkedskontoret ikke økonomisk begrundet, men alene begrundet i håbet om at kunne få anvist et arbejde.
- Den anden gruppe indeholder fortrinsvis personer, der for at få udbetalt trangsvurderet eller udvidet behovsvurderet hjælp, er pålagt at henvende sig til arbejdsmarkedskontorerne, medmindre det er åbenbart urimeligt på grund af helbreds-mæssige eller personlige årsager. Disse personer kan derfor figurere i ledighedsstatistikken over en længere sammenhængende periode.

Personer, der får udbetalt takstmæssig hjælp vil derfor ofte maksimalt være registreret som ledige i en periode på 13 uger i løbet af et år, jf. ovenstående. Derimod kan personer, der får udbetalt trangsvurderet eller udvidet behovsvurderet hjælp, i princippet være registreret hele året.

En nærmere undersøgelse af disse personers sammenhængende ledighedsperioder vil kræve, at det nuværende ledighedsregister samkøres med socialforvaltningernes registre over de personer, der har fået udbetalt hjælp. Det ville herved kunne konstateres, hvor lang tid en person, der optræder i ledighedsregistreret, uafbrudt har fået udbetalt hjælp. For nærværende er det kun muligt at give et bud på, hvor mange personer der "hyppigt er ramt af ledighed".

For en beskrivelse af begreberne *takstmæssig hjælp*, *trangsvurderet* og *udvidet behovsvurderet hjælp*, henvises til afsnittet *opgørelsesmetode og definitioner* bagerst i denne publikation.

Hvis man ser på, hvor mange personer, der i løbet af en periode på ni måneder har været *berørt af ledighed* i alle ni måneder, får man følgende tal for perioden 1998-2002:

Tabel 21 **Antallet af hyppigt ledige**

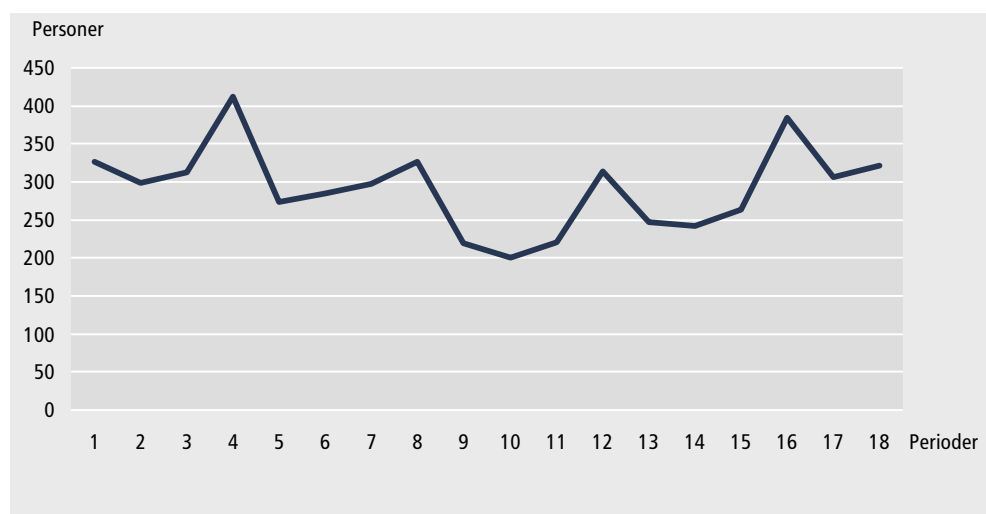
	Perioder	Antal personer
1	1. kvartal 1998 - 3. kvartal 1998	326
2	2. kvartal 1998 - 4. kvartal 1998	299
3	3. kvartal 1998 - 1. kvartal 1999	312
4	4. kvartal 1998 - 2. kvartal 1999	412
5	1. kvartal 1999 - 3. kvartal 1999	273
6	2. kvartal 1999 - 4. kvartal 1999	285
7	3. kvartal 1999 - 1. kvartal 2000	297
8	4. kvartal 1999 - 2. kvartal 2000	327
9	1. kvartal 2000 - 3. kvartal 2000	219
10	2. kvartal 2000 - 4. kvartal 2000	201
11	3. kvartal 2000 - 1. kvartal 2001	220
12	4. kvartal 2000 - 2. kvartal 2001	314
13	1. kvartal 2001 - 3. kvartal 2001	247
14	2. kvartal 2001 - 4. kvartal 2001	242
15	3. kvartal 2001 - 1. kvartal 2002	263
16	4. kvartal 2001 - 2. kvartal 2002	384
17	1. kvartal 2002 - 3. kvartal 2002	306
18	2. kvartal 2002 - 4. kvartal 2002	321

Anm.: Opgørelsen indeholder kun personer født i Grønland.

Intervallerne på ni måneder er valgt på baggrund af, at langt de fleste lande klassificerer en langtidsledig som en person, der har været ledig i ni på hinanden følgende måneder. Disse personer kan i løbet af de ni måneder have haft kortvarige arbejdsforhold, men deres tilknytning til arbejdsmarkedet må – på trods af dette - karakteriseres som meget løs. Det ses, at tallene for langtidsledighed også er præget af sæsonudsving. En del af de langtidsledige kommer i beskæftigelse, når ledigheden generelt er lavest i årets 3. kvartal.

Udviklingen i antallet af hyppigt ledige i perioden 1. januar 1998 til 31. december 2002 fremgår af figur 3.

Figur 3 **Antallet af hyppigt ledige**



Anm.: Opgørelsen indeholder kun personer født i Grønland. De viste perioder er fra tabel 21.

Tabel 22 viser antallet af ledighedsperioder for hyppigt ledige. Tabellen skal læses således, at 37,3 procent af de, der har været registreret som værende hyppigt ledig har haft én ni-måneders periode som hyppigt ledig i perioden fra 1. januar 1998 til 31. december 2002. 55,9 procent af de registrerede ledige har haft to ni-måneders perioder eller derunder som hyppigt ledig, mens 68,2 procent har haft tre ni-måneders perioder eller derunder også videre.

Simpel optælling Det skal bemærkes, at der er tale om en simpel optælling. En person, der fx har haft en periode med hyppig ledighed i 1998 og igen i 2001, registreres som havende to perioder med hyppig ledighed.

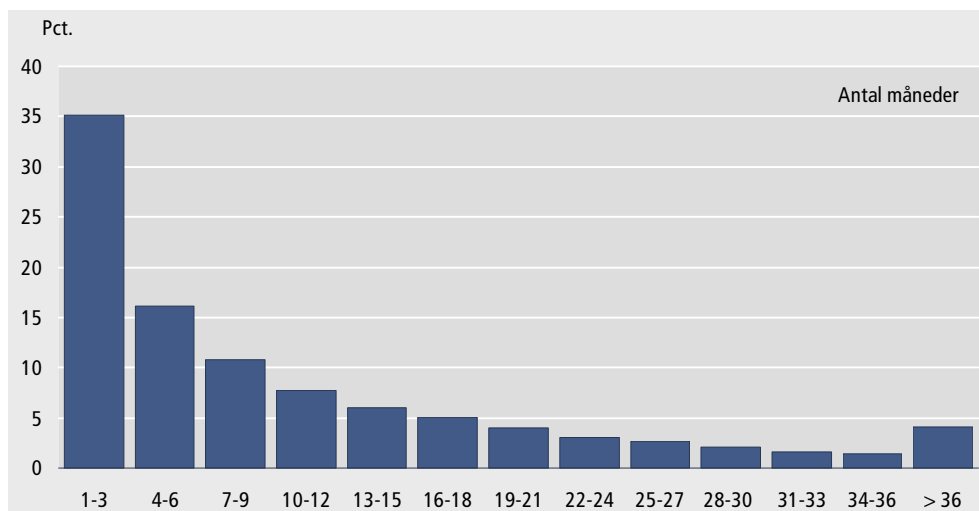
Tabel 22 Antallet af ledighedsperioder for hyppigt ledige

Antal perioder	Procent	Kumulativ procent
1	37,3	37,3
2	18,6	55,9
3	12,3	68,2
4	9,8	78,0
5	6,0	83,9
6	4,1	88,0
7	2,9	90,9
8	2,3	93,2
9	2,2	95,4
10	1,3	96,6
11	0,9	97,5
12	1,1	98,6
13	0,5	99,1
14	0,1	99,2
15	0,5	99,7
16	0,1	99,7
17	0,1	99,8
18	0,2	100,0

Anm.: Opgørelsen indeholder kun personer født i Grønland.

Figur 4 er beregnet ud fra samtlige personer, der i perioden 1998-2002 var *berørte af ledighed*. Figuren viser hvor mange måneder disse personer har været *berørt af ledighed* i de seneste fem år. Det fremgår, at af alle ledige, var 35,1 pct. *berørte af ledighed* i 1-3 måneder. 16,2 pct. af alle ledige var *berørte af ledighed* i 4-6 måneder osv. Summen af de angivne procenter er 100. Som med de hyppigt ledige, er der tale om en simpel optælling, hvor ledighedsperioderne ikke nødvendigvis ligger i forlængelse af hinanden.

Figur 4 **Fordeling af antallet af måneder med ledighed**



Anm.: Opgørelsen indeholder kun personer født i Grønland

Registrering af ledighed

Indsamlingen af data

Statistikken er baseret på Grønlands Statistiks ledighedsstatistikregister. Statistikken omfatter 15-62 årige, der har henvendt sig til kommunernes arbejdsmarkedskontorer for at få anvist arbejde.

Hver måned modtager Grønlands Statistik stamkortoplysninger eller elektroniske indberetninger fra arbejdsmarkedskontorerne. Der modtages oplysninger om de lediges alder, uddannelse, hvilken dag de har henvendt sig, hvilken dag de eventuelt er anvist arbejde samt fødested. I 2002 indberettede 11 af de 17 byer data elektronisk.

Grønlands Statistiks ledighedsstatistik omfatter kun personer, der er født i Grønland. Personer, der søger arbejde under ferie eller uddannelse, betragtes ikke som ledige, og indgår derfor ikke i statistikken.

Opgørelsesmetode og definitioner

Medio ledige

Medio ledige er et udtryk for den andel af de ledige, der har været ledige midt i en given måned. Dette tal er et tilnærmet udtryk for den gennemsnitlige ledighed.

En person antages, at være ledig på opgørelsesdatoen, hvis personen har henvendt sig på arbejdsmarkedskontoret inden for et 14-dages interval inden opgørelsesdatoen, hvis der ikke er blevet anvist arbejde inden opgørelsesdatoen, og hvis denne person henvender sig igen senest 14 dage efter den sidste henvendelse. De fleste kommuner kræver henvendelse mindst hver 14. dag og som regel hver uge, for at der kan udbetales offentlig hjælp.

Berørt af ledighed

Berørt af ledighed fortæller direkte, hvor mange personer der i løbet af en måned har henvendt sig til arbejdsmarkedskontoret som arbejdssøgende. Tallet er ikke et udtryk for den gennemsnitlige ledighed, da en del af dem der henvender sig, kan anvises arbejde eller selv opnår beskæftigelse efter henvendelse. Også denne gruppe bliver registeret som *berørte af ledighed*, idet de var ledige, da de henvendte sig.

Potentiel arbejdsstyrke

Den potentielle arbejdsstyrke er beregnet på baggrund af samtlige personer, født i Grønland, mellem 15 og 62 år, der bor i byerne, idet der ikke findes et nøjagtigt mål for den faktiske arbejdsstyrke.

Den potentielle arbejdsstyrke er beregnet ud fra Grønlands Statistiks *Grønlands Befolkning 1. januar 2002*, og pr. 1. januar 2002, hvor den potentielle arbejdsstyrke er opgjort til 26.402 personer. Ivittuut er ikke medtaget i ledighedsstatistikken, da der pr. 1. januar 2002 kun er registreret to bosiddende personer, der er født i Grønland.

Klassificering på alder Personer, der indgår i ledighedsstatistikken, klassificeres på alder ud fra den alder de havde den 1. i opgørelsesmåneden. Således vil en ledig, der fx fylder 40 år d. 2. eller herefter i opgørelsesmåneden blive placeret i aldersklassen 35-39-årige i tabellerne 8 og 9.

Takstmæssig hjælp Reglerne for takstmæssig hjælp fremgår af *landstingsforordning nr. 15 af 12. november 2001 om takstmæssig hjælp*.

Takstmæssig hjælp ydes som erstatning for tab af indtægt forårsaget af arbejdsløshed eller sygdom og er skattefri. Retten til takstmæssig hjælp opnås ved 13 ugers sammenhængende beskæftigelse som lønmodtager i mindst 180 timer. Begge betingelser skal være opfyldt. Takstmæssig hjælp kan ydes i 13 uger inden for 12 på hinanden følgende måneder. Timetallet for hvilket der udbetales takstmæssig hjælp udregnes på grundlag af det antal timer, lønmodtageren har været beskæftiget inden for de seneste 13 uger, dog højst 40 timer om ugen.

Der er to kriterier for udregning af takstmæssig hjælp:

- **Takst pr. time:** Takstmæssig hjælp udbetales som en fast takst pr. time, der udgør henholdsvis 55 pct. af mindstelønnen for en ikke-faglært arbejder efter gældende overenskomst mellem lønmodtagerorganisationen SIK og Landsstyret.
- **Antallet af timer:** Antallet af timer beregnes på grundlag af det antal timer lønmodtageren har været beskæftiget inden for de seneste 13 uger eller det antal timer lønmodtageren normalt er beskæftiget, dog maksimalt 40 timer pr. uge.

Trangsvurderet hjælp Trangsvurderet hjælp ydes efter bestemmelserne i *Landstingsforordning nr. 10 af 1. november 1982 om hjælp fra det offentlige*.

Betingelserne for trangsvurderet hjælp er:

- at der ikke anvises relevant arbejde,
- at de normale indkomster mere end rent forbigående er ophørt eller er stærkt formindskede,
- at hjælpen helt eller delvist kan afhjælpe økonomisk trang eller alvorlige tilpasningsproblemer og
- at den pågældende ikke er berettiget til offentlig pension.

Udvidet behovsvurderet hjælp Udvidet behovsvurderet hjælp ydes efter bestemmelserne i *landstingsforordning nr. 10 af 1. november 1982 om hjælp fra det offentlige*.

Hjælpen fastsættes efter et skøn over behovet. Udvidet behovsvurderet hjælp er mere rummelig end trangsvurderet hjælp. Hjælpen har til formål at skabe mulighed for, at den pågældende kan klare sig selv og sine forpligtelser, fx i forbindelse med familieforøgelse, dødsfald eller andre sociale begivenheder, som supplement til takstmæssig hjælp eller under barsel.

Datagrundlag

Fejlkilder Ledighedsstatistikken vil ikke opfange den skjulte arbejdsløshed. Den skjulte arbejdsløshed kan omfatte følgende grupper:

- Underbeskæftigede, dvs. allerede beskæftigede lønmodtagere, der ønsker eller er i stand til at udvide deres arbejdsindsats, herunder personer der er tvunget til underbeskæftigelse f.eks. i form af nedsat arbejdstid.
- Marginale grupper, idet det må antages, at ikke alle ledige henvender sig på arbejdsmarkedskontoret og bliver registreret. Det vil særligt gælde for personer, der ikke opfylder betingelserne for at modtage takstmæssig hjælp eller andre former for offentlig hjælp under arbejdsløshed. Derfor er der fx sandsynligvis flere ledige under 18 år end der registreres.
- Personer der f.eks. er beskæftiget via mandetimeordningerne registreres ikke som ledige.
- Personer der er selverhvervende, og som vælger ikke at melde sig arbejdsløse, hvis de er midlertidigt udsat for arbejdsløshed.
- Ikke alle bygder indberetter ledighedstal.

Født i Grønland *Født i Grønland* er ikke et præcist mål for hjemmehørende eller 'grønlændere'. Et antal ledige indgår ikke i statistikken, fordi de er født uden for landet, fx på Rigshospitalet. En del af de personer der ikke indgår i statistikken, fordi de ifølge CPR-registret er født uden for landet, kategoriseres af kommunerne som født i Grønland.

Det bør dog bemærkes, at ifølge *Sundhedsprofilundersøgelsen* fra 1994 er der god overensstemmelse mellem fødested og følelsen af at være grønlander, idet 97 pct. af dem der var født i Grønland følte sig som grønlandere og kun tre pct. følte sig som både og. Overensstemmelsen var mindre for personer født i Danmark, hvor 20 pct. følte sig både som grønlandere og danskere og syv pct. som grønlandere (kilde: Peter Bjerregaard, Tine Curtis, Frank Senderovitz, Ulla Christensen, Tine Pars, *Levevilkår, livsstil og helbred i Grønland*, DIKE 1995).

Signatur forklaring:

- ... Oplysninger foreligger ikke
- .. Oplysninger for usikre til at angives eller diskretionshensyn
- . Tal kan efter sagens natur ikke forekomme
- 0 Mindre end halvdelen af den anvendte enhed
- Nul
- * Foreløbigt eller anslået tal

Eventuel henvendelse

Josef Kajangmat

E-mail: joka@gh.gl

Arbejdsmarked 2002:4

ISSN: 0905-233x

1. maj 2003

Grønlands Statistik
Postboks 1025 · 3900 Nuuk
Tlf.: 34 50 00 · Fax: 32 29 54
www.statgreen.gl · e-mail: stat@gh.gl

